

205 DC Rökdetektor



0832
CPR-F2673
CPR-F2674
CPR-F2839



Användare
manual

Godkänd enligt EN 14604:2005/AC:2008, Vds 3131:2010

Försiktighetsåtgärder



PRODUKTBEGRÄNSNINGAR: Varning! Enheten upptäcker inte värme, gas eller lågor utan rök och bör aldrig täckas eller övermålas på något vis. Det kan hända att den här enheten inte varnar personer som har någon form av hörselskada så det rekommenderas starkt att rökdetektorer med visuella eller vibrerande varningsenheter istället installeras, som är speciellt framtagna för detta ändamål. Den här enheten är inte effektiv vid bränder där rök förhindras från att nå enheten, till exempel om innerdörrar blockerar röken att nå detektor, kom även ihåg att aldrig blockera en utrymmesväg.



SOVANDE: Studier har visat att rökdetektor kanske inte väcker alla sovande personer. Det är därför det enskilda hushållets ansvar att hjälpa andra som kanske inte väcks av larmljudet eller de som kan vara oförmögna att säkert evakueras området utan assistans.



INSTALLATIONSBEGRÄNSNINGAR: Denna produkt är utformad för användning i en bostadsenhet, till exempel ett hus eller lägenhet. Rökdetektor som monteras utanför bostaden kanske inte ger adekvat varning. Denna produkt är inte avsedd för användning i icke-bostadshus. I andra byggnader krävs speciella branddetekterings- och larmsystem. Den här produkten ensam är inte en lämplig ersättning för ett branddetekteringssystem installerat på arbetsplatser eller där människor sover tillfälligt, som hotell eller motell, sovsalar, sjukhus, vårdhem eller grupper av något slag, även om de en gång varit bostäder. Se lokala bestämmelser för branddetektering och larmkrav.

Funktioner

Numens 205 DC rökdetektor ger batteridriven rökdetektering, tillsammans med larmfunktioner inom en och samma enhet. Tekniken ger tidigt upptäckt av brandrök och har hög immunitet mot oönskade larm (falsklarm).

Numens 205 DC rökdetektor drivs av ett litiumbatteri med lång livslängd och kräver inte nätspänning.

Numens 205 DC sammankopplade rökdetektorer, använder en trådlös överföring.. Konfigurationen i en sluten grupp säkerställer att andra enheter inom sändningsområdet inte påverkas av ett test eller ett skarpt röklarm som inträffar inom den konfigurerade gruppen.

Numens 205 DC rökdetektor är lämpliga för allmänna bostäder och lokaler, där ägare och installatören får en produkt som är lätt att installera, med lång livslängd och ett enkelt underhåll.

Normal Funktion

När enheten arbetar normalt blinkar en röd lysdiod intill Test / Paus-knappen var 40: e sekund

Larm Läge

När rök upptäcks kommer en intern siren att aktiveras för att varna de inneboende och den röda lysdioden blinkar varje sekund. Ljudet är ett högt, pulserande larm.

Fel läge

Lågt batteri

När batteriet är urladdat avger rökdetektorn en kort hörbar signal (ett klick) var 40: e sekund, synkroniserad med en blinkning med den röda LED-indikatorn. Indikering för lågt batteri, avger ljud och ljus indikering i minst 30 dagar.

Modellerna 205-004 och 205-015

Batteriet för modeller 205-004 och 205-015 kan inte bytas ut av användaren och varar upp till 10 år under normala förhållanden. När ni hör en signal (ett klick) för lågt batteri, byt ut hela rökdetektorn utan dröjsmål.

Modeller 205-005

Batteriet (CR123A) för modellen 205-005 (trådlöst sammankopplat) kan ersättas av användare och räcker i upp till 5 år under normala förhållanden. När ni hör en signal (ett klick) för lågt batteri, byt då ut batteriet utan dröjsmål.

Modeller 205-006

Batteriet (CR123A) för modellen 205-006 kan bytas ut av användaren och kommer att hålla upp till 10 år under normala förhållanden. När ni hör en signal (ett klick) för lågt batteri, byt då ut batteriet utan dröjsmål.

Rökkammarfel

När ett fel upptäcks i rökavkänningskammaren avger rökalarmen en kort hörbar signal (ett klick) var 40: e sekund, osynkat med en enda blinkning av den röda LED-indikatorn. (Inte att förväxla med lågt batteri)

Test/Paus läge

Test (i normalläge)

Om du i normalt läge trycker och håller ner Test / Pausknappen under 5 sek aktiverar ni rökdetektorn för att kontrollera dess funktion. Larmet kommer då att ljuda och den röda lysdioden blinkar varje sekund. Om du släpper Test / Pausknappen avbryts larmtestet. För sammankopplade rökdetektor (modell 205-005) kommer ett test på en enhet att göra så att alla sammankopplade enheter larmar. Efter att ha släppt Test / Pausknappen kan det hända att det tar upp till 10 sek innan de sammankopplade enheterna tystnar.

Paus (i larmläge)

När du är i larmläget, trycker du på Test / Pausknappen, känsligheten minskas då för rökdetektorn i 9 minuter och tystar larmsignalen. Under paustiden hinner röken att skingra sig. Under tiden för paus kommer en röd lysdiod fortsätter att blinka varje sekund på enheten som larmade och var 6: e sekund på alla sammankopplade enheter.



Pausfunktionen skall endast användas när orsaken till larmet är känd (t.ex. av ett oönskat larm från vattenånga, utblåst ljus eller liknande).

Efter att paustiden har löpt ut återgår rökdetektorn automatiskt till normal känslighet. Om det fortfarande finns rök i enheten kommer larmsignalen att återaktiveras igen, vädra i såfall ut röken. Pausfunktionen kan användas upprepade gånger.

Paus (av lågt batteri)

När rökdetektorn avger signal om lågt batteri, trycker du på Test / Pausknappen som då tystar den hörbara signalen i 10 timmar. Under paustiden kommer den röda lysdioden att blinka var 20: e sekund. Efter att paustiden har löpt ut återgår rökdetektorn till normal läge. Om batteriet inte har bytts ut (exklusive modeller 205-004), kommer låg batterisignal att aktiveras igen. Paus-funktionen kan användas upprepade gånger och påverkar inte normal rökdetektering.

Paus (av Rökkammar fel)

När rökdetektorn signalerar ett fel i rökkammaren, tryck på Test / Pausknappen som tystar felförhållandet i 10 timmar. Under paustiden kommer den röda LED'en blinka var 20:e sekund. Efter att paustiden har löpt ut återgår rökdetektorn automatiskt. Om felet i rökkammaren fortfarande finns kvar, kommer felsignalen att aktiveras igen. Prova då att rengöra / dammsuga enheten. Pausfunktionen kan användas upprepade gånger.

Trådlös sammankoppling med andra enheter

Sammankopplingsbara rökdetektorer (modeller 205-005 och 205-015) använder en trådlös överföring för att ansluta enheter tillsammans. Enskilda enheter måste först konfigureras till en sluten grupp så att ljudsignaler på alla enheter i gruppen aktiveras under ett larm, vid paus av larm eller under ett test.

När rök upptäcks i en enhet kommer larmen i alla sammankopplade enheter att aktiveras. LED-indikatorn på enheter som inte har upptäckt rök blinkar var sjätte sekund. Detta gör att ägaren snabbt kan hitta orsaken till larmet. När en enhet testas, kommer larmsignalen i alla sammankopplade enheter att aktiveras och LED-indikatorn blinkar var 40: e sekund. Efter att ha släppt Test / Pausknappen, kan detta upp till 10 sekunder för de sammankopplade enheterna att tystna.

Den maximala räckvidden mellan varje sammankopplad enhet är 500 m i öppen terräng. Det finns ingen gräns för antalet enheter som kan kopplas samman med trådlös kommunikation så länge dom befinner sig inom räckvidd för sin grupp. Tänk på att avståndet minskas inomhus av hindrande väggar och olika våningsplan.



WARNING: Trådlös överföring kanske inte fungerar om batterierna är i dåligt skick.

Förstå indikatorer och larmsignaler

205 DC rökdetektor ger följande indikeringar och larmsignaler, beroende på statusvillkoret.

Fristående eller detekterande enhet

LED indikering	Ljud signal	Status villkor
Blink var 40 sekund	—	Normal
Blink varje sekund	0,5 s på / 0,5 s av	Röklarm
Blink varje sekund	—	Paus efter röklarm
Blink varje sekund	0,5 s på / 0,5 s av	Test
Blink var 40 sekund	Kort pip samtidigt med LED-blink	Lågt batteri
Blink var 20 sekund	—	Paus efter lågt batteri
Blink var 40 sekund	Kort pip mellan LED-blink	Rökkammar fel
Blink var 20 sekund	—	Paus efter rökkammar fel

Trådlöst sammankopplade enheter

När detektorerna arbetar som en grupp avger sammankopplade enheter annorlunda LED indikering och larmsignaler än den detekterade enheten.

LED indikering	Ljud signal	Status villkor
Blink var 6 sekund	—	Paus efter röklarm aktiverat från en annan enhet.
Blink var 40 sekund	0,5 s på / 0,5 s av	Test aktiverad från annan trådlös enhet

Specifikationer	
Ström	
Stanby lägesindikator	Blinkande röd LED var 40:e sekund
Förväntad batterilivslängd	10 år 205-005: 5 år
Låg batteri indikator	Kort signal var 40:e sekund, synkroniserad med ett blink av den röda lysdioden, under 30 dagar
Låg batteri paus indikator	Blinkande röd LED var 20:e sekund
Låg batteri paus tid	10 timmar
Larm läge	
Ljudgivarens uteffekt	≥ 85 dB @ 3 m
Larmljusbild	0.5 s på / 0.5 s av
Larm LED indikator	Blinkande röd LED varje sekund
Larm paus indikator	Blinkande röd LED varje sekund Sammankopplad enhet : Blinkande röd LED varje 6:e sekund
Larm paus tid	9 min
Test läge	
Test av ljudgivare	0.5 s på / 0.5 s av
Test av LED indikator	Blinkande röd LED varje sekund Sammankopplad enhet : Blinkande röd LED var 40:e sekund
Fel läge	
Rökkammar felindikator	Kort signal var 40:e sekund, synkroniserad med ett blink av den röda lysdioden mellan signalerna
Fel paus indikator	Blinkande röd LED var 40:e sekund
Fel paus tid	10 timmar
Trådlös sammankoppling	
Sammankoppling (Modell 205-005 och 205-015)	Ingen gräns för antal enheter men max 500 m mellan alla enheter i fri luft
Miljö	
Drifttemperatur	(0 ~ +55) °C
Luftfuktighet under drift	(10 ~ 95) % R H, icke-kondenserande

Godkännande

205 DC Rökdetektorer uppfyller följande standarder:

EN 14604:2005/AC:2008	Rökdetektorer
VdS 3131:2010 ^a	VdS Guideline for Smoke Alarm Devices. Ytterligare krav. Krav och testmetoder
CE	Europeiskt Godkännande

^aBedömning av överensstämmelse från tredje part har inte genomförts.

Installationsförberedelser

Utrustning

Innan installationen påbörjas, se till att all utrustning och verktyg för att montera enheten finns tillgängliga, till exempel borrar, monteringskruvar (medföljer), skruvmejslar och stege för att nämna några.

Platsval i hem och lägenheter



Upplysning: Montageplats och antal rökdetektorer kan anges i lokala krav, specifikationer & regelverk. Där dessa inte finns, kan kraven i NFPA 72 användas. För din information, National Fire Alarm Code, NFPA, har följande lydelse:

11.5.1 * Obligatorisk detektion.

* Om det krävs av tillämpliga lagar, koder eller standarder för en viss typ av beläggning, godkända rök- och multipelstationsröklarm skall dessa installeras enligt följande:

- (1) * I alla sovrum och rum
- (2) * Utanför varje separat bostadsenhets sovplats, inom 6,4 m (21 ft) från alla dörrar till ett sovrum, avståndet uppmätt längs en utrymningsväg
- (3) På varje nivå i en bostad, inklusive källare
- (4) På alla nivåer i en bostadsrätt eller likande samt vårdbeläggning (liten anläggning), inklusive källare och exklusive krypgrunder och oavslutade vindar
- (5) * I vardagsrummet i en gästsvit
- (6) I bostadsområdena för allmännyttan, bostadsrätter eller mindre vårdanläggningar

För fullständig täckning bör rökdetektor installeras i alla rum, hallar, lagringsutrymmen, källare och vindar i bostaden. Minsta skydd är en rökdetektor på varje våning samt ett utanför varje sovplats, en i varje sovrum om dörren är stängd. Se bifogade placering bilder:

Lägenhet med en våning

Installera ett rökdetektor i hallen utanför varje separat sovrumsområde, som visas i fig. 1 a). Två rökdetektorer bör installeras i bostäder med två sovrumsområden, som visas i fig. 1 b).

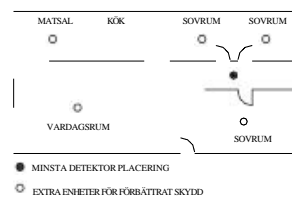


Fig. 1 a) Ett sovrumsområde

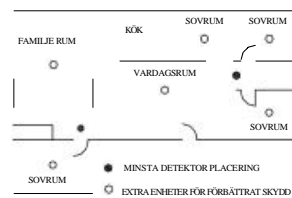


Fig. 1 a) Två områden med sovrum

Lägenheter med flera våningar

Installera ett rökdetektor på varje våning i en bostad med flera våningar, som visas i Fig. 2.

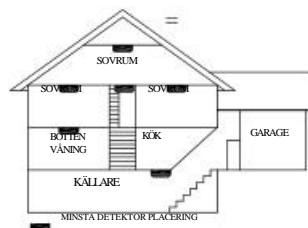


Fig. 2 – Lägenheter med flera våningar

Förbättrad säkerhet

För att förbättra prestandan för tidig upptäckt och säker evakuering, överväg att installera ytterligare rökdetektorer enligt följande.

- Åtminstone två rökdetektorer för xtra säkerhet.
- Ett inuti varje sovrum.
- I båda ändarna av en sovrumskorridor om korridoren är mer än 12 m.
- Inuti varje rum där man sover med dörren helt eller delvis stängd, eftersom rök kan blockeras av den stängda dörren och i en hall kanske larmet inte väcker den som sover om dörren är stängd.
- Längst ner i källarens trapphus.

- Andra våningen, högst upp i trapphuset från första till andra våningen.
- I ditt vardagsrum, matsal, familjerum, vind och förvaringsrum.

Se till att ingen dörr eller annat hinder blockerar rökvägen till rökdetektorn..

Installationsplats

Installera rökdetektor så nära takets centrum som möjligt, bort ifrån ljusarmaturer och luftkonditioneringskanaler. Om detta inte är praktiskt, montera rökdetektorn i taket, inte närmare än 50 cm från någon vägg eller hörn (se fig. 3).

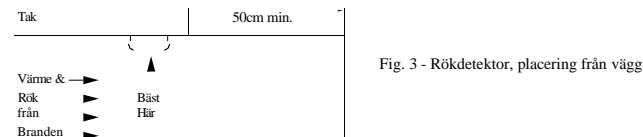


Fig. 3 - Rökdetektor, placering från vägg

Om några av dina rum har sluttande tak, toppar eller gaveltak, försök att montera rökdetektorn 0,9 m uppmätt horisontellt från takets högsta punkt och ned på snedtaget.

Här skall du inte installera din rökdetektor

Falsklarm uppstår när rökdetektorer installeras på fel plats.

För att undvika störande falsklarm, installera inte rökdetektorer i följande situationer.

- I eller i närheten av områden där förbränningspartiklar finns, t.ex. kök med få fönster eller dålig ventilation, garage där det kan finnas fordonsavgaser, nära ugnar, förbränningsvärmare och pannrum. Förbränningspartiklar är biprodukterna från något som brinner, vilket rökdetektorn kan upptäcka.
- Inom 6 m från kök där förbränningspartiklar normalt finns. Om ett avstånd på 6 m inte är möjligt (t.ex. i en husbil), försök att installera rökdetektor så långt borta från förbränningspartiklarna som möjligt, helst på väggen. Se till att området är väl ventilerat.
- I områden med stillastående luft, där ventilationssystem orsakar luftflöde som inte skulle hindra att partiklar passerar genom rökavkänningskammaren. Undvik också luftflöde från områden där vanliga förbränningspartiklar förväntas, till exempel kök.

Fig. 4, som anger rätt och felaktiga platser för rökdetektor.

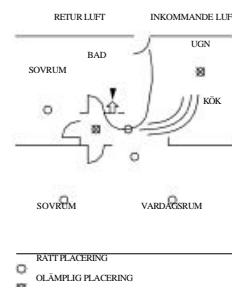


Fig. 4 – Område med stillastående luft

- I fuktiga eller mycket fuktiga områden eller inom 3 m från badrum med dusch. Fuktig luft kan komma in i avkänningskammaren och sedan kondensera till droppar vid avkylning, vilket kan orsaka falsklarm.
- I mycket kalla eller mycket heta områden, inklusive ouppvärmda byggnader eller rum utomhus. Om temperaturen stiger över eller faller under driftsområdet av rökdetektorn kanske den inte fungerar korrekt. Temperaturområdet för din rökdetektor är (0 ~ 55) ° C.
- I mycket dammiga eller smutsiga områden. Smuts och damm kan byggas upp i rökkammaren, som gör den alltför känslig. Damm eller smuts kan dessutom

blockera öppningar till röckammaren och begränsa normal detektion.

- Nära ventilationsöppningar eller områden med hög forcerad ventilation, luftkonditioneringsapparater, värmare eller fläktar, ventiler med frisk luft och självdrag, som kan driva rök bort från rökdetektorn.
- I utrymmen med stillastående luft, som ofta är högst upp i en taknock eller i topphörnet av tak och väggar. Död/stillastående luft kan förhindra att rök når rökdetektorn. Se Fig. 3 för den rekommenderade platsen.
- I insektinfekterade områden. Om insekter kommer in i röckammaren, kan de orsaka falsklarm. När insekter är ett problem, bli av med dem innan du installerar rökdetektorn.
- Nära lysrör. Elektriskt "brus" från lysrör kan orsaka falsklarm. Installera inte rökdetektorer inom 1,5 m från sådana armaturer. På ovanstående platser där det är olämpligt att montera optiskdetektorer kan en Numens 205-008 Värmedetektor installeras för ytterligas skydd.

Installation and Test

Läs föregående avsnitt Installationsförberedelser innan du börjar installation.

Installera rökdetektorn



WARNING: Stäng av strömmen vid säkringsboxen till området där du planerar att installera enheten för att undvika risken för elektrisk stöt när du borrar och/eller skruvar enheten på plats.

- Rita en 75 mm lång linje på platsen där du ska installera enheten.
- Ta bort enheten från basen genom att vrida den moturs.
- Placera basen mot taket så att fästhålen är inriktade över linjen. I var och en av nyckelhålsspårerna, rita ni ett märke för att hitta var ni eventuellt skall montera skruv eller borra för plugg om det behövs.
- Ta bort basen från taket.
- Om plugg, borra två 5 mm hål vid märkena och sätt i pluggarna (medföljer). Alternativt borra med ett 2mm borrhål eller använd ett mindre syl för markera för skruvarna.
- Fäst basen på taket med de medföljande skruvarna (se fig. 5).

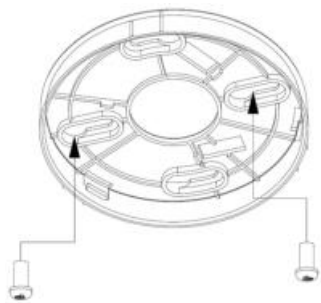


Fig. 5 – Takfäste - Basen

- Rikta in rökdetektorn och vrid enheten medurs för att låsa den på plats se Fig. 6).

Obs: När ni ansluter enheten till basen kopplas batteriet in på till enheten, gäller endast 205-004 & 205-015.

Kort inriktningsspår Långt inriktningsspår

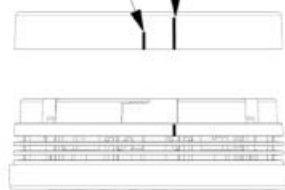


Fig. 6 – Montera rökdetektorn mot basen

Aktivera rökdetektorn

- För att aktivera din rökdetektor, tryck och håll ned Test / Paus-knappen i 3 s tills lysdioden blinkar snabbt.
- När lysdioden börjar blinka släpper du Test / Paus-knappen inom 3 s. Enheten avger en kort pip för att indikera att den är aktiverad.

Trådlös sammankopplingsfunktion (205-005 eller 205-015)



WARNING: Anslut inte denna rökdetektor till någon annan enhet än ytterligare 205-serie detektorer eller annan kompatibel Numens enhet (se datablad). Att ansluta något annat kan förhindra rökdetektor från att fungera ordentligt.

Det finns ingen gräns för antalet enheter som kan sammankopplas med hjälp av trådlös sammankoppling så länge dom är inom sitt område för räckvidd.



Enheter måste konfigureras i en grupp för att sammankopplingen ska kunna fungera. När gruppen är konfigurerad fungerar den trådlösa funktionen automatiskt, när rök upptäcks i någon enhet, skickas larmet vidare.

OBS: Enheterna bör endast vara sammankopplade inom en bostad, annars kan störande falsklarm uppstå när en enhet aktiveras eller testas i ett annat hem.

Gruppkonfiguration

- Aktivera ditt rökdetektor (se ovan).
- Se till att det inte finns några enheter med lågt batteri på enheterna som du skall ansluta som en ny grupp.
- Gå in i gruppläge genom att snabbt trycka på Test / Paus knappen, 5 gånger inom 5 s. Enheten avger en kort pip och den röda lysdioden blinkar var 0,5: e sekund. Grupplägeskonfigurationen kommer att pågå i max 50 s (såvida den inte avslutas / avbryts tidigare).
- För att lägga till en enhet i gruppen, tryck snabbt på Test / Paus knappen på den enhet ni vill lägga till, två gånger inom 2 s. den röda lysdioden blinkar var 0,5: e sekund. Enheten avger en kort pip för att bekräfta anslutning till gruppen.
- Upprepa steg 4 för att lägga till ytterligare enheter i gruppen.

OBS! Gruppkonfigurationen måste slutföras inom 50 s, varefter alla enheter kommer att återgå till det normala tillståndet.

- När alla enheter har lagts till i gruppen, tryck och släpp Test / Paus knappen på den första enheten för att avsluta gruppkonfigurationsläget.

Ta bort en enhet från en grupp

För att ta bort en enhet från gruppen trycker ni snabbt på Test / Paus knappen, 8 gånger inom 5 s. Detektorn kommer avge två korta pip och den röda lysdioden kommer att blinka två gånger för att bekräfta borttagning från gruppen.

Testa rökdetektorn



WARNING! Rökdetektorn har en hög larmsignal, använd hörselskydd när du provar enheten.

Fristående rökdetektor

- Håll Test / Pausknappen intryckt i 3 sekunder.
- Kontrollera att ljudgivaren fungerar (Ljud 0,5 s på / 0,5 s av) och att den röda lysdioden blinkar varje sekund.

- Släpp Test / Paus-knappen för att tysta larmet och återuppta normala drift.

Sammankopplade enheter

- Håll Test / Pausknappen intryckt i 3 sekunder.
- Kontrollera att ljudgivaren fungerar (0,5 s på / 0,5 s av) och att den röda lysdioden blinkar varje sekund.
- På de sammankopplade enheterna, kontrollera att ljudgivarna fungerar (0,5 s på / 0,5 s av) och den röda lysdioden blinkar var 40: e sekund.
- Släpp Test / Paus-knappen för att tysta larmen och återuppta normal drift.

OBS! Det kan ta upp till 10 sekunder för de sammankopplade enheterna att tystna.

- Upprepa steg 1 ~ 4 för varje enhet. (Detta för att kontrollera funktion/avstånd)

Normal Drift

När du har installerat och aktiverat din rökdetektor startar enheten omedelbart övervakningen av skadlig rök. Om ljudgivaren i enheten larmar skall du kontrollera om det är rök/brand och följa din upprättade utrymningsplan, för dig och din familj.

Paus (Larmläge)



WARNING: Innan du använder pausfunktionen, identifiera röken eller värmen källan och var säker på att det inte föreligger någon fara. Om anledningen till att larmsignalen sannolikt orsakas av en känd felkälla (t.ex. kokande vatten), kan du trycka på Test / Pausknappen för att tysta ljudgivaren i 9 min.



WARNING: Om röktätheten är för hög kommer pausfunktionen inte fungera (säkerhets detalj) vädra ut och försök pausa vid ett senare tillfälle. När paustiden har löpt ut återgår enheten till normal känslighet. Om rök fortfarande finns kvar, aktiveras larmet åter igen. Pausfunktionen kan användas upprepat.

Vård och underhåll

Veckotest

- Håll Test / Paus-knappen intryckt i 3 sekunder på rökdetektorn.
- Kontrollera att ljudet fungerar med ett högt pulserande ljud och den röda LED lampan vid Test / Paus-knappen skall blinka snabbt.



WARNING: Rökdetektorn har en hög larmsignal. Använd hörselskydd vid provning.

- Kontrollera aktiveringen av sammankopplade enheter när de är installerade (se ovan).



WARNING: Använd aldrig öppen eld av något slag för att testa din rökdetektor. Du kan sätta eld på och skada enheten, såväl som ditt Hem. Den inbyggda testfunktionen testat alla funktioner på ett säkert sätt. Om enheten inte fungerar korrekt, kontakta din leverantör eller Numens (se nedan).

Årligt underhåll

Rengör rökdetektorn genom dammsugning eller med en mjuk torr eller fuktig trasa, rengör noggrant och se till att sensoröppningarna är fria från damm och ludd. Använd aldrig lösningsmedel vid rengöring.

Måla eller täck aldrig över denna produkt.

Batteribyte

Batteriet för modellerna 205-004 och 205-015 kan inte bytas ut av användaren (inbyggt). När enheten varnar för att batteriet är urladdat, byt ut rökdetektorn. För andra modeller, ta bort enheten från basen och byt ut batteriet till ett likvärdigt batteri (CR123A) av hög kvalitet (se service nedan)

Skydda dig mot brand

Att installera en rökdetektor är bara ett steg för att skydda din familj från bränder. Du bör också minska risken för att bränder startar i ditt hem och planera för att öka dina chanser att utrymma säkert om en brand bryter ut. Det följande informationen hjälper dig att utveckla ett enkelt brandsäkerhetsprogram / utrymningsplan.

1. Installera rökdetektorerna ordentligt. Följ noga alla instruktioner i denna manual. Håll dina rökdetektorer rena och testa dem gärna varje vecka.
2. Rökdetektorer som inte fungerar och aldrig testas kommer inte att varna dig. Byt ut dina rökdetektorer omedelbart om de inte fungerar korrekt.
3. Följ brandsäkerhetsreglerna och förebygga farliga situationer:
 - Rök aldrig i sängen.
 - Håll tändstickor och cigarettändare borta från barn.
 - Förvara brandfarliga vätskor och material i lämpliga behållare. Förvara dem aldrig nära öppna lågor eller gnistor.
 - Håll elektriska apparater i gott skick. Överbelasta inte elektriska kablar/ säkringar.
 - Håll kaminer, eldstäder, skorstenar och grillar rena från fett.
Se till att de är korrekt installerade och har avstånd från något brännbara material.
 - Håll bärbara värmare och öppna lågor som t.ex. ljus borta från brännbara material.
 - Låt inte skräp samlas i högar, utger brandfara samt kan ligga i vägen vid utrymning.
 - Förvara alltid extra batterier till hands för dina brandvärmare.

Förbered och öva på er framtagna utrymningsplan. Följ upp utfallet av övningen med ditt/dina barn alternativt partner, varje gång ni har haft en brandövning. Detta hjälper alla att kom ihåg hur man gör i händelse av ett skarpt brand eller nödläge.

1. Få inte panik och håll dig lugn. Utrym säkert och metodiskt som ni har övat.
2. Men gå ut ur huset så snabbt som möjligt. Följ en planerad flyktrutt. Stanna inte för att plocka ihop tillhörigheter eller för att klä på dig mer än nödvändigt.
3. Känn på stängda dörrarna för att upptäcka om de är heta. Om dem inte är det, öppna dem försiktigt. Öppna aldrig en dörr som är varm. Använd då en alternativ utrymningsväg.
4. Håll dig nära golvet om rummet är rökfyllt. Rök och heta gaser stiger mot taket.
5. Täck näsa och mun med en våt eller fuktig trasa. Ta korta, ytliga andetag.
6. Håll dörrar och fönster stängda. Öppna dem bara om du måste, för att kunna utrymma och stäng dom efter dig om möjligt.
7. Möt samtliga familjemedlemmar på er uppsamlingsplats efter att du lämnat huset och kontrollera så alla är närvarade. (räkna in)
8. Ring räddningstjänsten (112) så snart som möjligt utanför ditt hus.
Ge dem adressen och ditt namn och var beredd att bistå när dom anländer
9. Gå aldrig tillbaka in i en brinnande byggnad.
10. Kontakta din lokala räddningstjänst. De kommer att ge dig fler idéer om hur du kan göra ditt hem säkrare mot bränder och hur man planerar säker utrymning.

Service

För service eller reparation, returnera enheten intakt till leverantören.

Batteri för modellerna 205-005 och 205-006: Byt ut batteriet till ett litium DC 3 V av typen CR123A av god kvalitet, finns tillgängligt från de flesta el-handlare.

Original är: Huiderui CR123A men liknande produkter finns från Ultralife

När du byter batteri, kontrollera att batteriet är installerat i enlighet med polaritetsmarkeringarna (+, -) som visas i batterifacket. För att vara säker på att batteriet är rätt monterat och rökdetektorn fungerar korrekt, testa rökdetektor efter varje batteribyte (se Skötsel och underhåll, ovan).

Referenser

Referens	Specifikation
2020-08-27	205_DC_Rökdetektor Specifikation.pdf

Modeller

205-004	Test, Paus, 10-årigt inbyggt batteri
205-005	Test, Paus, 5-års batteri utbytbart, trådlöst sammankopplings bar
205-006	Test, Paus, 10-års batteri utbytbart
205-015	Test, Paus, 10-års inbyggt batteri, trådlöst sammankopplings bar

Återvinning



Denna produkt är utformad för att fungera pålitligt i tio år efter installationsdatum. När denna tid har uppnåtts, kassera enheten på en avkommunen godkända återvinningscentraler.



Upplysning: Detta är ett viktigt dokument, behåll det under enhetens hela livslängd.

Produkt garanti

För att skydda dina rättigheter uppmanar vi till att du behåller det ursprungliga inköpskvittot som bevis för köp. Ingen garanti kan erbjudas utan det ursprungliga inköpskvittot.

Deltronic Security AB (Deltronic) garanterar dig som köpare, att röklarmet kommer att vara fritt från defekter i material, utförande eller konstruktion under normal användning under en period av: 2år. Denna garanti kan inte överlätas och gäller inte för utbytbara batterier. Vårt ansvar gentemot dig enligt denna garanti, är begränsad till att reparera eller byta ut delar som vi finner vara defekta i material, utförande eller design. Detta är kostnadsfritt för dig, tag kontakt med oss eller skicka in varan med felbeskrivning och bevis på inköpsdatum i ett brev eller paket med betald frakt till adressen nedan, vid utbytbara batterier bifoga dessa vid sidan om. Villkoren för denna garanti gäller inte under följande omständigheter: om röklarmet har modifierats, demonterats, förorenats, skadats, försumrats eller på annat sätt missbrukats eller ändrats efter inköpsdatum eller om den inte fungerar på grund av felaktig placering/installation eller om skada orsakats av att de anvisade instruktionerna inte följts. Vi vill göra er uppmärksamma på att vi inte ersätter skador på enhet eller degradering i livslängd om röklarmet varit i larmläge en längre tid och/eller räddat egendom och liv.

Deltronic's ansvar, som härrör från försäljningen av detta röklarm eller enligt villkoren i denna garanti, får under inga omständigheter överstiga kostnaden för utbyte av densamma.

Deltronic är under inga omständigheter ansvarig för skada eller följdskada som uppstår på grund av att röklarmet fallerat att varna enligt denna eller någon annan garanti, uttryckligen eller underförstått eller för skador som orsakats av underlåtenhet att följa de anvisade instruktionerna.

Denna garanti påverkar inte dina lagstadgade rättigheter.



© 2015 ~ 2020 Ambest Electronics (Ningbo) Co Ltd.
Alla rättigheter förbehållna. Alla visade specifikationer och annan information var aktuell vid publiceringsdatumet och kan ändras utan föregående meddelande.